



## Інструкція з експлуатації та встановлення

для версії програмування MCU: 14.4  
ZigBee: 7.3 (VS20.RF), 10.9 (VS10.RF)

### Вступ

VS10RF/VS20RF - це кімнатні терморегулятори, які використовуються для бездротового управління багатьма пристроями серії iT600RF а також iT600 Smart Home: центрами комутації KL10RF, KL08RF, термоголовки TRV і Виконавчий пристроєм RX10RF. Якщо Ви хочете, щоб Ваш терморегулятор працював через Інтернет, вам необхідно придбати Універсальний інтернет шлюзу (UGE600) і підключити до нього терморегулятор. Управління терморегулятором можна тоді за допомогою програми SALUS Smart Home (Онлайн-режим). Терморегулятор може працювати також в автономному режимі, без підключення до Інтернет мережі (Офлайн-режим). В даному випадку, для правильної роботи терморегулятора з іншими пристроями серії необхідно купити координатор мережі ZigBee - C010RF. Заходьте на сайт: [www.salus-controls.eu](http://www.salus-controls.eu), щоб отримати інструкцію в форматі PDF.

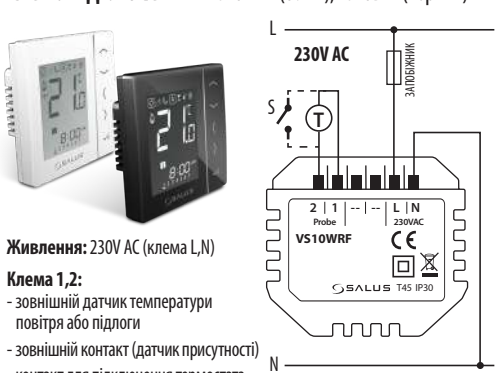
### Сертифікат відповідності

Виріб відповідає Директивам: 2014/30/EU, 2014/35/EU, 2014/53/EU і 2011/65/EU. Повну інформацію щодо декларації відповідності можете переглянути на нашому сайті: [www.saluslegal.com](http://www.saluslegal.com)

### Відомості про безпеку

Використовуйте обладнання відповідно до інструкції. Використовувати тільки всередині приміщень. Цей пристрій повинен встановлюватися кваліфікованим фахівцем. Встановлення пристрою повинно відповідати керівництву. Дотримуйтеся вимог внутрішньо-державних приписів, норм, директив та законів, де вони виробляються. Недотримання вимог відповідних інструкцій, стандартів і правил може призвести до пошкодження пристрою, а також до травм, смерті або судовому переслідуванню.

### Схема підключення - VS10WRF (білий), VS10BRF (чорний)



#### Живлення: 230V AC (клемма L,N)

#### Клема 1,2:

- зовнішній датчик температури повітря або підлоги
- зовнішній контакт (датчик присутності)
- контакт для підключення термостата ГВП (тільки в конфігурації з центром комутації KL10RF)

Встановлення: Товщина в монтажній коробці 70 мм

### Схема підключення - VS20WRF (білий), VS20BRF (чорний)



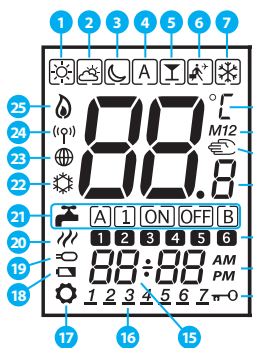
Питання: 4xAAA (лужні батареї)

#### Клема S1,S2:

- зовнішній датчик температури повітря або підлоги
- зовнішній контакт (датчик присутності)
- контакт для підключення термостата ГВП (тільки в конфігурації з центром комутації KL10RF)

Встановлення: накладний (необхідно зняти задню панель)

### Опис символів на екрані



1. Комфортна температура
2. Стандартна температура
3. Економічна температура
4. АВТО режим
5. Режим Вечірка
6. Режим відпустки
7. Режим Захист від замерзання
8. Одиниця виміру темп.
9. M - термостат Ведучий
  - 1 - Ведучий в 1 групі
  - 2 - Ведучий у 2 групі
10. Ручний режим
11. Початок / задана темп.
12. Номер програми
13. До обіду / Після обіду
14. Блокування кнопок
15. Час

16. День тижня
17. Налаштування
18. Стан батареї
19. Додатковий датчик темп.
20. Нагрів ГВП
21. Режими для ГВП (тільки з KL10RF)
22. Охолодження
23. Підключення до інтернету
24. Безпроводний зв'язок з Універсальним інтернет шлюзом
25. Нагрів

### Функції кнопок

Клавіша	Функція
↗	Вгору (більше) / Вниз (менше) - встановлення значення / температури
↘	Вибір режиму роботи, перехід між значеннями
↵	Коротке натискання - підтвердження вибору Довге натискання (близько 2 сек.) - вихід / вхід в меню
↶ ↷	Натисніть і утримуйте декілька секунд для блокування / розблокування кнопок
↶ ↷	Натисніть і утримуйте декілька секунд для входу в режим інсталятора

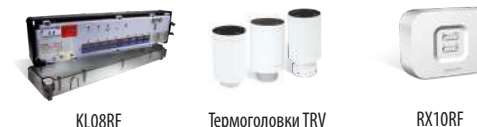
### Виберіть тип координатора мережі ZigBee:

Виберіть один з двох координаторів мережі ZigBee і підготуйте пристрій, з'єднайте з елементами системи iT600RF (C010RF) або iT600 Smart Home (UGE600):

- підключений до Інтернету за допомогою Універсального інтернет шлюзу UGE600
- або
- з можливістю підключення до Інтернету за допомогою Універсального інтернет шлюзу UGE600
- або
- без можливості підключення до Інтернету, використовуємо координатор C010RF



Спершу з'єднайте з обраним координатором пристрої, якими буде управляти терморегулятор. Спосіб з'єднання описаний в окремих інструкціях з даних пристроїв.



### Установка - перший запуск



Терморегулятор включається в режимі інсталяції. Ви можете з'єднати терморегулятор з:

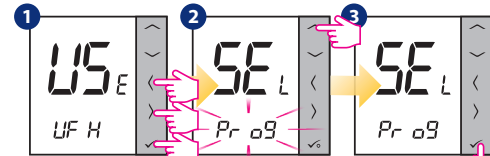
UF H - центром комутації KL08RF або KL10RF

r R d - термоголовкою TRV

Увага: За замовчуванням терморегулятор встановлений як програмований (тижневий).

### Установка - розширена конфігурація

Якщо Ви хочете поставити додаткові настройки для терморегулятора, необхідно увійти в режим розширеної конфігурації. Для цього натисніть і утримуйте одночасно три кнопки (як показано на малюнку) до того поки не з'явиться напис SEL PROG:



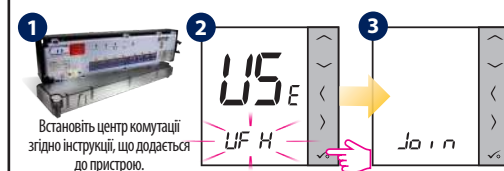
Налаштування типу терморегулятора:

- r R d Програмований терморегулятор (тижневий)
- d i s t Непрограмований (добовий)
- u b r Таймер ГВП (тільки з KL10RF)

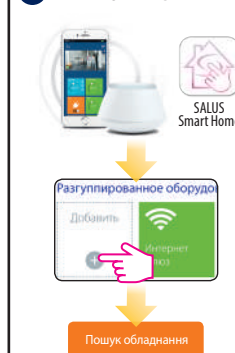
Після вибору типу терморегулятора, виберіть тип системи опалення та влаштування, з яким повинен працювати терморегулятор:

- UF H - KL10RF/KL08RF
- r E C 1 RX10RF налаштований як RX1
- r R d - Термоголовкою TRV
- r E C 2 RX10RF налаштований як RX2

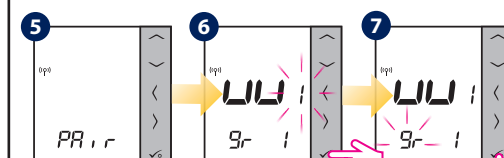
### Установка - з'єднання з центром комутації KL08RF / KL10RF



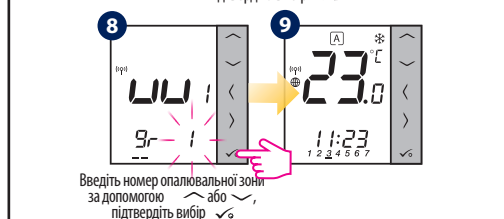
#### Online



#### Offline



Введіть номер центру комутації за допомогою (або) підтвердіть вибір



#### Online



#### Offline



## З'єднання терморегулятора з термоголовою TRV в режимі Online

**УВАГА!** До одного терморегулятора можете підключити максимально 6 термоголовок.

- Встановіть термоголовку TRV на термостатичному клапані згідно інструкції, що додається до пристрою.
- Виберіть тип опалювальної системи - радіатори - термоголовки TRV.
- Відкрийте мережу ZigBee.
- Відкрийте програму SALUS Smart Home на смартфоні.
- Зайдіть у меню Налаштування.
- Вибір типу пристрою: Радіатори / Термоголовки TRV.
- Вибір назви пристрою: Спальня.
- Вибір пристрою: TRV-1 Спальня.
- Підключити обладнання.
- Назва обладнання: Спальня.
- Зберегти.
- Підключити обладнання.
- Назва обладнання: Спальня.
- Зберегти.
- Вибір типу пристрою: Радіатори / Термоголовки TRV.
- Відкрийте закладку з головними параметрами терморегулятора, який був встановлений в режим роботи з термоголовки TRV.
- Вибір TRV для Спальні.
- Підключити обладнання.
- Назва обладнання: Спальня.
- Зберегти.
- Підключити обладнання.
- Назва обладнання: Спальня.
- Зберегти.

## З'єднання терморегулятора з термоголовою TRV в режимі Offline

**УВАГА!** До одного терморегулятора можете підключити максимально 6 термоголовок.

- Встановіть термоголовку TRV на термостатичному клапані згідно інструкції, що додається до пристрою.
- Натисніть і утримуйте кнопку через 10 секунд, світлодіод буде блимати червоним.
- Відкрийте мережу ZigBee.
- Відкрийте програму SALUS Smart Home на смартфоні.
- Зайдіть у меню Налаштування.
- Вибір типу пристрою: Радіатори / Термоголовки TRV.
- Вибір назви пристрою: Спальня.
- Вибір пристрою: TRV-1 Спальня.
- Підключити обладнання.
- Назва обладнання: Спальня.
- Зберегти.
- Підключити обладнання.
- Назва обладнання: Спальня.
- Зберегти.
- Вибір типу пристрою: Радіатори / Термоголовки TRV.
- Відкрийте закладку з головними параметрами терморегулятора, який був встановлений в режим роботи з термоголовки TRV.
- Вибір TRV для Спальні.
- Підключити обладнання.
- Назва обладнання: Спальня.
- Зберегти.
- Підключити обладнання.
- Назва обладнання: Спальня.
- Зберегти.

## З'єднання терморегулятора з исполнительным устройством RX10RF

1 Встановіть RX10RF згідно інструкції, що додається до пристрою. За допомогою перемикача, який знаходиться на задній панелі пристрою виберіть тип конфігурації RX1 або RX2.

**УВАГА!** В одній мережі ZigBee може використовувати максимально 1шт. RX1 і 1шт. RX2.

2 Увімкніть терморегулятор в режимі розширеної конфігурації і виберіть: RX10RF налаштований як: RX1 / RX10RF налаштований як: RX2.

4 **Online** / **Offline**  
**УВАГА!** Не використовуйте координатор CO10RF разом з UGE600.  
 Відкрийте мережу ZigBee.

6 **Online** / **Offline**  
 Підключити обладнання / Закрийте мережу ZigBee.

## Ідентифікація парних пристроїв

Ввійдіть в режим інстальатора, впишіть код "00" і підтвердіть кнопкою

- Введення коду 00.
- Підтвердження коду 00.
- Введення ідентифікаційного коду (наприклад, id).
- Світлодіоди на пристроях пов'язаних з терморегулятором почнуть мигати.
- Введення температури (наприклад, 23.0).
- Підтвердження температури.

**Налаштування температури**  
 Щоб змінити налаштування заданої температури, натисніть або а потім підтвердіть кнопкою

**Увага:** Якщо терморегулятор працює в АВТО режимі, тоді тимчасово задана температура буде утримуватися до початку наступної програми. У Ручному режимі а також в режимі захисту від замерзання температура змінюється до того часу поки Ви не зміните програми (постійна зміна температури).

## Скидання до заводських налаштувань

Якщо Ви помилилися або хочете змінити системні параметри, або хочете повернутися до заводських налаштувань, виконайте наступне.

**Важливо:** Після виконання цих дій ви втратите всі свої налаштування.

- Введення коду 00.
- Підтвердження коду 00.
- Введення ідентифікаційного коду (наприклад, PS).
- Введення температури (наприклад, 23.0).
- Підтвердження температури.
- Введення назви пристрою (наприклад, UFE).